

SCHOOLGIDS 2024 | 2025

de Meent



de Meent

Voorwoord	3	Sociaal-emotionele ontwikkeling		Informatiemiddelen	
		3.11 Sociale en fysieke veiligheid		6.4 De website	
1 Over de school	4	3.12 Sociaal Sterke Groep		6.5 De schoolgids	
1.1 Missie				6.6 Parro	
1.2 Visie		4 Ondersteuning en monitoring	16	Ouders op school	
1.3 Kernwaarden		Ondersteuning		6.7 Ouderbetrokkenheid	
1.4 Ambities		4.1 Passend onderwijs		6.8 Oudervereniging	
1.5 Organisatiestructuur		4.2 Kwaliteitsondersteuning		6.9 Oudercommissie	
2 Schooltijden, ons team en onze groepen	7	4.3 Groepsplannen en individuele plannen		6.10 Klassenouders	
2.1 Onderwijstijd		4.4 Dyscalculie		6.11 Activiteiten- en versiercommissie	
2.2 Schooltijden		4.5 Dyslexie		6.12 Oudertevredenheidsmetingen	
2.3 Middagpauze en overblijven		4.6 Leerlingen met een ontwikkelingsvoorsprong			
2.4 Schoolvakanties en lesvrije dagen		4.7 Leerlab		7 Gezondheid in en buiten de school	27
2.5 Brengen en halen van uw kind		Monitoring: Leerlingadministratie- en volgsysteem		Gezonde school	
2.6 De groepen		4.8 Inzicht Eigen Profiel (IEP)		7.1 10-uurtje en lunch, nadruk op gezond	
2.7 Het team		4.9 Kleuters		7.2 Vieren verjaardag	
2.8 Vervanging leerkracht		4.10 Parnassys		7.3 Afval	
3 Didactische en sociaal-emotionele ontwikkeling	10	5 Aanmelding en toelating nieuwe leerlingen	22	7.4 Beweging	
Didactische ontwikkeling		Aanmelden nieuwe leerling groep 1		7.5 Met de fiets of lopend naar school	
3.1 Effectieve Directe Instructiemodel (EDI)		5.1 Vooraanmelding		7.6 Roken	
3.2 Groep 0-1 en groep 2		5.2 Aanmelden		Medische zaken	
3.3 Overgang naar groep 3		5.3 Toelating		7.7 BHV	
3.4 Groep 3 t/m 8		5.4 Onderwijs vanaf 4 jaar		7.8 Medicijngebruik en allergieën	
3.5 Doorstroomtoets groep 8 en schooladviezen		5.5 Tweelingen		7.9 Hoofdluis	
3.6 Doubleren/versnellen		Aanmelden nieuwe leerling andere school		7.10 Jeugd(gezondheids)zorg	
3.7 Warme overdracht		5.6 Samenstelling van de groepen			
3.8 Ontdeklab		6 Ouders en school	25	8 Praktische zaken	30
3.9 Innovatief onderwijs		Vaste informatiemomenten		8.1 Ziekmelden en verlof aanvragen	
3.10 Burgerschap en internationalisering		6.1 Kennismakingsavond		8.2 Verzuim	
		6.2 Oudergesprekken		8.3 Verzekering	
		6.3 Rapportgesprek		8.4 Privacy	
				8.5 Heeft u een probleem/melding?	

Welkom op Nutsbasisschool de Meent. Met trots presenteren wij u onze schoolgids voor schooljaar 2024-2025. Deze is bedoeld voor ouders en verzorgers van (toekomstige) leerlingen van onze school, de Meent in Waalre. De schoolgids geeft allerlei informatie over de school en over het onderwijs dat we verzorgen. In deze schoolgids én op onze [website](#) vindt u alle relevante informatie. Mocht u desondanks nog iets missen, dan horen we dat graag, zodat we de gids verder kunnen verbeteren. Natuurlijk kunt u altijd met alle vragen terecht bij de groepsleerkrachten, de coördinatoren of bij mij.

Namens het team wens ik iedereen een fijn en leerzaam schooljaar toe.

Met vriendelijke groet,

Michel Herps,
Directeur-bestuurder



De Meent is een middelgrote school met ongeveer 400 leerlingen gesitueerd in de wijk Voldijn, Aalst-Waalre. We zijn een 'éénpitter', wat inhoudt dat de school niet onder een overkoepelend bestuur van meerdere scholen valt, maar een zelfstandige school is. De directeur-bestuurder is verantwoordelijk voor het hele reilen en zeilen op school. Van onderwijskwaliteit, tot HR-beleid en financiën. Er is een toezichthoudend bestuur dat bestaat uit ouders.

De historie van de school gaat terug naar de jaren 60. In die jaren trok Eindhoven en directe omgeving met de groei van onder andere Philips en DAF, veel nieuwe bewoners aan uit het noorden en oosten van ons land. In het overwegend katholieke zuiden, hadden zij behoefte aan een vorm van onderwijs die niet direct gelieerd was aan een bepaalde geloofsovertuiging. Een aantal ouders heeft toen in 1965 het initiatief genomen tot oprichting van de Stichting Nutsschool Aalst-Waalre, een lagere school voor klas 1 tot en met 6. Nutsonderwijs is een vorm van bijzonder onderwijs dat niet afhankelijk is van een levensbeschouwelijke of maatschappelijke stroming. Het Nutsonderwijs is ontstaan vanuit de doelstelling van de Maatschappij tot Nut van 't Algemeen. In 1975 werd de basisschool uitgebreid met de kleutergroepen van kleuterschool de Zandhoek. De renovatie eind jaren 90 was een goed moment om de school een eigen naam te geven. Een prijsvraag onder de leerlingen leidde tot de naam "de Meent", vernoemd naar de (bloemen)weide grond, dat ons terrein ooit was. Sinds 2000 heet de school dan ook Nutsschool de Meent, de statutaire naam is Stichting Nutsscholen Aalst-Waalre.

Van die kleine school met 120 leerlingen in 1965 zijn we nu uitgegroeid naar een school met een stabiel leerlingenaantal van rond de 400. De meeste leerlingen komen uit het directe voedingsgebied (Aalst en Waalre). De leerlingen vormen een afspiegeling van dit gebied. Onze school heeft geen groeiambitie. Het aantal van 400 leerlingen geeft enerzijds een gezonde financiële basis en anderzijds waarborgt het een vorm van kleinschaligheid waar ouders, leerlingen en team daadwerkelijk een wij-gevoel ervaren, "de Meent Community".

De Meent bestaat uit 16 groepen. Voor alle leerjaren zijn er twee parallelgroepen. Deze klassen bestaan vanaf groep 3 uit ongeveer 25 leerlingen. Om deze aantallen te bereiken zijn de kleutergroepen wat groter. Van de kleuters die in de herfst jarig zijn is het namelijk nog moeilijk in te schatten welke leerlingen doorstromen naar groep 3 of nog een jaar kleuterverlenging krijgen.

We hebben structureel en regelmatig contact met toeleverende instanties (kinderopvang, peuterwerk) en vervolgonderwijs. Samen wordt er hard gewerkt om een doorlopende leerlijn te garanderen. Een warme overdracht is daarbij een vanzelfsprekendheid.

1.1 Missie

Het is onze missie om onze leerlingen, in een welkome omgeving, kwalitatief goed onderwijs te bieden waarbij zij vertrouwen hebben in zichzelf en zich optimaal kunnen ontwikkelen ter voorbereiding op hun toekomst.

1.2 Visie

- We bieden 'gewoon heel goed' onderwijs.
- We bevorderen samen met ouders de ontwikkeling van leerlingen voor het "leren leren".
- We begeleiden leerlingen om op een positieve en respectvolle manier met elkaar om te gaan.
- We maken leerlingen bewust van hun rol in de maatschappij en hun bijdrage daaraan.
- We bevorderen een omgeving die nieuwsgierigheid stimuleert en leerlingen aanmoedigt om zich te kunnen verwonderen en te ontdekken.

1.3 Kernwaarden

Samenwerken

Samen is ons sleutelwoord. Het komt overal tot uitdrukking. Leerlingen werken samen in de groep; zowel tijdens de instructie als tijdens projecten hanteren we coöperatieve werkvormen. Wij als school voelen ons, samen met de ouders verantwoordelijk voor de ontwikkeling van onze leerlingen. We leren van en met elkaar en vieren samen onze mooie momenten. We zijn trots op elkaar. Samen staan we sterk!





Respect

Wij zijn oprecht geïnteresseerd in de belevingswereld van onze leerlingen. Leerlingen en ouders worden gezien en gehoord. We betrekken hen bij de afspraken die we maken. We gaan in gesprek met ouders over de ontwikkeling van hun kind. Goede relaties zijn voor ons het fundament. Wat we geven aan ouders en leerlingen, verwachten we ook van hen. Wederzijds respect, daar gaan we voor.

Verantwoordelijkheid

Iedereen voelt zich verantwoordelijk voor zijn eigen gedrag en ontwikkeling. Elkaar feedback geven én feedback ontvangen hoort hierbij. Er zijn afspraken gemaakt over hoe je je gedraagt in de school:

- Wij houden de school netjes schoon.
- Wij gedragen ons rustig in de school (lopen, praten en werken).
- Wij zeggen en doen dingen die voor een ander en jezelf fijn en prettig zijn.

De afspraken hangen in de lokalen en in de gangen zodat we ze niet vergeten en elkaar kunnen helpen herinneren.

1.4 Ambities

In het strategisch beleid hebben we op drie thema's die wij belangrijk vinden, ambities geformuleerd. Het gaat daarbij om de volgende thema's:

- We streven naar kwalitatief goed onderwijs
- We versterken sociale vaardigheden
- We geven vorm en inhoud aan inclusiviteit en diversiteit

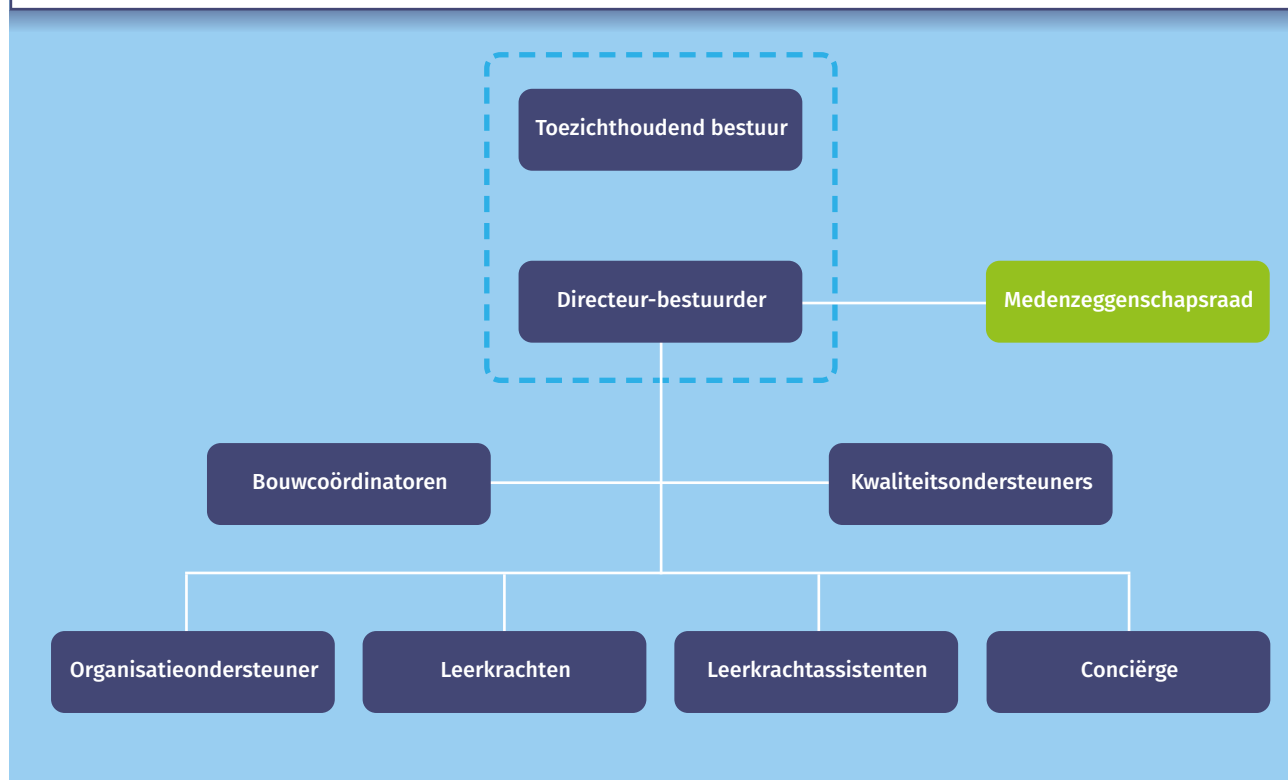
Deze ambities zijn de uitgangspunten voor ons schoolplan.

1.5 Organisatiestructuur

De basis van onze school wordt gevormd door onze leerkrachten en leerkrachtassistenten, zij zijn de direct verantwoordelijken voor het onderwijs aan uw kind.

Samen met de directeur-bestuurder vormen de bouwcoördinatoren en de kwaliteitsondersteuners de staf. Op organisatorisch en administratief gebied wordt de staf ondersteund door de organisatieondersteuner. De conciërge is een onmisbare schakel binnen onze school voor alle praktische en technische zaken. De bouwcoördinatoren en de kwaliteitsondersteuners hebben een adviserende rol naar de directeur over het didactisch en pedagogisch klimaat. De bouwcoördinatoren nemen veel praktische zaken voor hun rekening. Zo zijn zij de voorzitter van het bouwoverleg, ontvangen zij de ziekmeldingen en regelen de vervangingen. Tevens zijn zij klankbord en adviseur voor de directeur over het reilen en zeilen van de school en hebben zij een coachende rol naar de leerkrachten. De kwaliteitsondersteuners richten zich vooral op de didactische en pedagogische ondersteuning van medewerkers en leerlingen en hebben een belangrijke coachende en begeleidende rol, ook naar de ouders. Het bestuur bestaat uit een uitvoerend directeur-bestuurder en een zestal toezichthoudend bestuurders. Het toezichthoudend bestuur wordt gevormd door ouders van de school. De directeur-bestuurder is verantwoording verschuldigd aan het toezichthoudend bestuur.

ORGANISATIESTRUCTUUR DE MEENT



Naast het bestuur is de medezeggenschapsraad (MR) een belangrijk toetsings- en adviesorgaan voor de directeur-bestuurder en het team. Gewichtige besluiten kunnen alleen worden genomen na advies of instemming van de MR. De MR bestaat uit drie personeelsleden en drie ouderleden.

In bovenstaand organogram is de organisatiestructuur van de Meent beschreven.

Naast deze wettelijke organen kent de school nog een aantal andere organen die bijdragen aan alle facetten die de school maken tot wat zij is. Er is een leerlingenraad gevormd uit leerlingen van de groepen 5

tot en met 8. De raad heeft eenmaal per maand overleg met de directeur. De oudercommissie organiseert samen met het team allerlei activiteiten die de basisschool voor leerlingen tot een onvergetelijke tijd maken. De oudervereniging houdt toezicht op inkomsten en uitgaven van de ouderbijdragen.

Leden van het bestuur

Voorzitter: Simon den Uijl
 Penningmeester: Casper van Oosten
 Secretaris: Noud Steffens
 Lid: Sanne Coppelmans
 Lid: Esther de Vries
 Lid: Susan Leijssen

Leden medezeggenschapsraad

Voorzitter: Han Janssen, leerkracht
 Secretaris: Michelle Hendriks, leerkracht
 Leden: Katja Peeters, leerkracht
 Lieke van Boxtel, ouder
 Anne Jochems, ouder
 Daan Volleman, ouder



In dit hoofdstuk stellen we graag ons team aan u voor. We staan ook stil bij het tot stand komen van de groepen en een aantal praktische zaken zoals de schooltijden, pauzes en afspraken voor het halen en brengen en het overblijven.

2.1 Onderwijstijd

De wet op het primair onderwijs bepaalt dat leerlingen gedurende de acht schooljaren tenminste 7520 uur onderwijs ontvangen, waarvan tenminste 3520 in de eerste vier jaar en 3760 in de laatste vier. Op de Meent krijgen de leerlingen gedurende deze acht jaar ongeveer 7700 uur les. Alle activiteiten zoals het schoolreisje, excursies, vieringen etc. vallen ook onder de lestijd. In 2023-2024 krijgen de leerlingen in de groepen 3 tot en met 8 950 uur les, de middagpauzes zijn hierbij niet inbegrepen.

2.2 Schooltijden

Onze schooltijden zijn als volgt:

maandag	8.30 - 12.00 en van 13.00 - 15.00 uur
dinsdag	8.30 - 12.00 en van 13.00 - 15.00 uur
woensdag	8.30 - 12.30 uur
donderdag	8.30 - 12.00 en van 13.00 - 15.00 uur
vrijdag	8.30 - 12.00 en van 13.00 - 15.00 uur*

*De groepen 0-1 en 2 zijn op vrijdagmiddag om 12.00 uur uit.

2.3 Middagpauze en overblijven

De middagpauze is van 12.00 tot 13.00 uur. Wij hebben geen continuurooster, u kunt ervoor kiezen uw kind thuis te laten lunchen of op school te laten overblijven, dit kan flexibel per dag worden ingezet. De leerlingen lunchen op school onder begeleiding van hun eigen leerkracht. De lunchpauze bedraagt een half uur en zij spelen een half

uur buiten onder begeleiding van professionele medewerkers van WildWoozt en onze eigen vrijwilligers. Aan het overblijven zijn kosten verbonden, voor de actuele tarieven verwijzen wij naar onze [website](#). Voor de facturatie maken wij gebruik van WIS Collect. U ontvangt een e-mail van school, verstuurd vanuit WIS Collect.

2.4 Schoolvakanties en lesvrije dagen

Het vakantieoverzicht voor het volgende schooljaar versturen wij op rondom april aan alle ouders via Parro. U kunt het tevens terugvinden op onze [website](#).

2.5 Brengen en halen van uw kind

Gedurende de eerste schoolweek zijn alle ouders welkom om 's ochtends met hun kind naar binnen te gaan in alle groepen. Ouders mogen daarbij in de klas. De lessen beginnen om half 9.

Vanaf de tweede schoolweek geldt het volgende:

- Kleuters: ouders brengen hun kind naar de buitendeur van de eigen kleuterklas, maar gaan niet mee naar binnen. De leerkracht ontvangt de leerlingen bij de deur. Op deze manier is er elke ochtend een kort contact met de leerkracht mogelijk en kunnen leerlingen zelfstandig naar binnen.
- Groep 3 t/m 8: op maandag en vrijdag mogen ouders tot aan de deur van de klas mee naar binnen (groep 4 beneden aan de trap). De leerlingen worden ontvangen door de leerkracht aan de deur van het lokaal.
- Vijf keer per jaar organiseert elke groep een inloopochtend waar ouders mee naar binnen mogen (van 08.20 tot 08.45 uur). De data worden opgenomen in het jaarrooster.





Wij stimuleren leerlingen vanaf groep 5 zoveel mogelijk zelfstandig met de fiets of lopend naar school te laten gaan. Niet alleen is dit van invloed op de verkeersveiligheid in de directe schoolomgeving (minder autoverkeer en parkeerdruk), maar toont onderzoek van Veilig Verkeer Nederland ook aan dat vroege zelfstandige verkeersdeelname van leerlingen hun verkeersgedrag blijvend veiliger maakt.

2.6 De groepen

Wij hebben 16 groepen: twee groepen van elk leerjaar (0-1 t/m 8). De groepen zijn homogene jaarklassen, dit houdt in dat er steeds één leerjaar per groep zit en de leerlingen dus allemaal ongeveer even oud zijn.

We streven naar een groeps grootte van 25 leerlingen vanaf groep 3. Wij vinden dit een goede grootte waarmee de leerkrachten het lesaanbod goed kunnen differentiëren op de verschillende niveaus in de groepen én aandacht kunnen geven aan het individuele kind.

Om tot deze grootte te komen zijn de kleutergroepen groter van samenstelling. Dit heeft te maken met de zogenaamde herfstleerlingen, geboren in de maanden oktober tot en met december. Voor deze leerlingen is het op voorhand moeilijker in te schatten of zij aan het einde van groep 2 overgaan naar groep 3, of dat het beter voor hen is nog een jaar kleuterverlenging te krijgen.

De ervaring leert dat de groepen 2 hierdoor circa 27 leerlingen omvatten, de groepen 0-1 starten bij het begin van het schooljaar met ongeveer 23 leerlingen en

groeien gedurende het schooljaar door (met leerlingen die dan 4 worden) naar ongeveer 32-34 leerlingen op het einde van het schooljaar. Leerlingen geboren voor 1 januari behoren tot groep 1. Leerlingen geboren in januari en later (de zogenaamde instromers) behoren tot groep 0. Wij laten deze leerlingen bewust instromen bij de groep 1 leerlingen, zodat ze meteen aansluiting vinden in de groep en niet als aparte groep 'nullers' op school zijn. Vanaf januari krijgen elke dag wisselende groepjes leerlingen uit de groepen 0-1 buiten de groep extra ondersteuning van de onderwijsassistent. Op deze manier geven we extra aandacht aan de ontwikkeling en begeleiding van deze leerlingen en zorgen we ervoor dat de groepen in het lokaal niet te groot zijn.

Bij de overgang van groep 2 naar groep 3 kijken we goed naar de samenstelling van de groep. We willen dan namelijk groepen creëren die tot en met groep 8 niet meer van samenstelling wisselen. We kijken daarbij naar de verdeling jongens/meisjes, de cognitieve samenstelling en sociaal-emotionele samenstelling. We willen daarbij zoveel mogelijk gelijkwaardige groepen creëren van gelijke omvang. Hiertoe kan het voorkomen dat de samenstelling van de groepen 2 naar 3 wordt gewijzigd. Indien dit gebeurt zullen we de ouders daarover tijdig informeren.



2.7 Het team

In 2024/2025 staan de volgende leerkrachten voor de volgende groepen:

- 0-1a** Kris Dekkers en Hanneke Hoevenaars
- 0-1b** Katja Peeters en Yvonne van den Nieuwenhof
- 2a** Ilone van Deurzen en Yvonne van den Nieuwenhof
- 2b** Martin Sanders
- 3a** Jolanda Martens en Hanneke Hoevenaars
- 3b** Hester van Dijk en Sylvia Verstege
- 4a** Leonie Smeelen en Helma Mariën
- 4b** Marieke Helmer en Marijke Kusters-Snep
- 5a** Tim Manders
- 5b** Door Wiemers en Karin Bovée
- 6a** Michelle Hendriks en Laura van den Boogaart
- 6b** Paco Hoffman en Ulrike Peels
- 7a** Manon Janssen en Maartje Welter
- 7b** Han Janssen
- 8a** Ilona Musters en Naoual Ait El Maate
- 8b** Stefanie Koolhaas en Karin Bovée

Het team bestaat vanzelfsprekend uit meer dan alleen leerkrachten. Onderstaand vindt u de andere teamleden en functies. Samen dragen we zorg voor het onderwijs dat wij de leerlingen willen geven.

- **Gymleerkracht** Koen Clephas
- **Vakleerkracht** Innovatief Onderwijs Liesbeth Mol
- **Coördinator Hoogbegaafdheid/Leerlab** Liesbeth Mol en Lonneke Caris
- **Rekenspecialist** Helma Mariën
- **Taal/leesspecialist** Manon Janssen
- **Taal/leesondersteuning** Karin Bovée

- **Leerkrachtassistenten** Pauly Timmermans en Tanja Duffhuis
- **RT bovenbouw** Ria Enderink
- **Kwaliteitsondersteuners** Ankie Buma en Nadia Kansel
- **Bouwcoördinatoren** Marieke Helmer en Ilona Musters
- **Coördinator Sociale Veiligheid** Ilona Musters
- **ICT-coördinator** Lonneke Caris
- **Eventmanager** Sylvia Verstege
- **Vertrouwenspersonen** Hanneke Hoevenaars en Naoual Ait El Maate
- **Organisatieondersteuner** Angelique van Rulo
- **Conciërge** Martien Beks
- **Assistent conciërge** Steef Hoogendam
- **Directie** Michel Herps

We maken gebruik van een externe orthopedagoog en gedragspecialist. Het team wordt daarnaast ondersteund door diverse vrijwilligers.

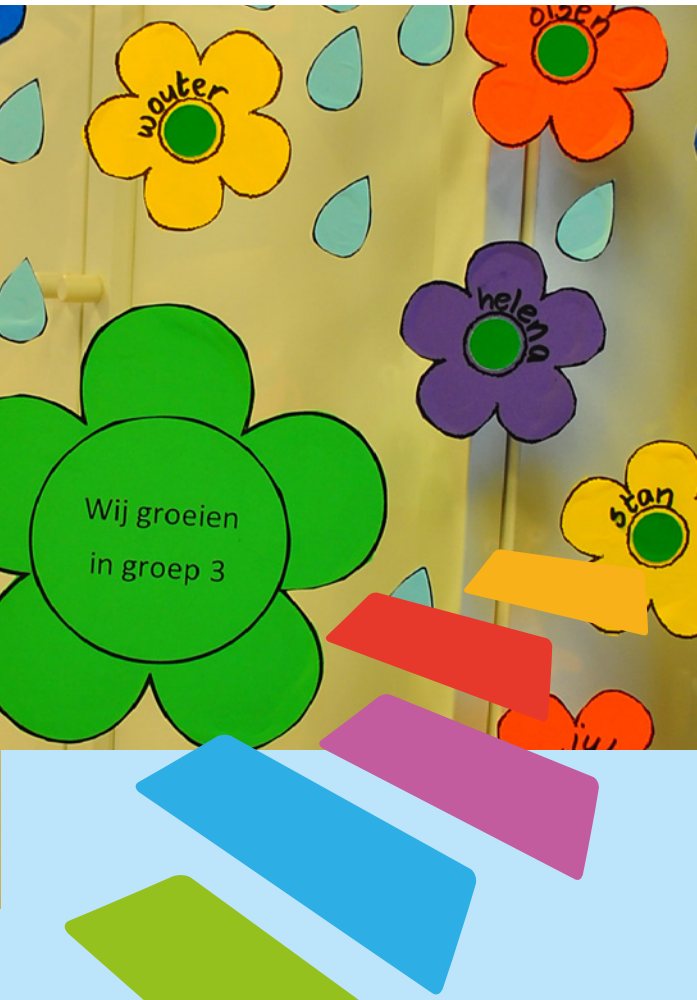
2.8 Vervanging leerkracht

Ons vervangingsbeleid is ertoe gericht dat we bij afwezigheid van een leerkracht alle leerlingen onderwijs blijven bieden op school. We proberen altijd als eerst een interne collega in te zetten. Mocht dit niet mogelijk zijn, gaan we op zoek naar een externe leerkracht. Wanneer het niet mogelijk is om een groepsleerkracht in te zetten, zullen wij via Qrabbt een vakdocent proberen in te zetten. In het incidentele geval dat er geen vervanger beschikbaar is zullen wij de leerlingen over de andere groepen verdelen, waarbij we rekening houden met de leeftijd van de leerlingen. In de meest uitzonderlijke situatie kan het voorkomen dat we ouders

contacteren dat de leerlingen die dag thuis moeten blijven. We streven er altijd naar om ouders over alle bovenstaande situaties zo tijdig mogelijk te informeren. Deze informatie wordt altijd via Parro verstrekt.



Onderwijs is altijd een samenspel van didactiek en pedagogiek. Een belangrijke voorwaarde om goed tot leren te komen, is een goed welbevinden. Met andere woorden, de balans tussen de cognitieve en sociaal-emotionele ontwikkeling van een kind hebben wij hoog in het vaandel staan. In dit hoofdstuk gaan we nader in op beide aspecten.



Didactische ontwikkeling

3.1 Expliciete Directe Instructiemodel (EDI)

Op de Meent werken wij aan ons didactisch handelen volgens het Expliciete Directe Instructie model (EDI). Het EDI is een bewezen aanpak om de leseffectiviteit te verhogen en te zorgen voor succeservaringen en betere leerprestaties bij alle leerlingen. De groepsleerkracht is daarbij de sleutel tot succes. EDI geeft de leerkracht het gereedschap om met alle leerlingen in het primair onderwijs de leerdoelen te bereiken. Door kwalitatief goede instructie en leerlingen actief te betrekken bij de inhoud van de lessen door verschillende werkvormen, wordt er een grote mate van betrokkenheid gerealiseerd, nemen gedragsproblemen af en neemt de leerwinst toe.

Een EDI-les draait kortgezegd om instructie, inoefening en verwerking. Het is een gestructureerde wijze van lesgeven, waarbij de activiteiten elkaar in een vaste volgorde opvolgen. De les begint klassikaal, met veel interactie tussen leraar en leerlingen. In het model wordt stapsgewijs toegewerkt naar zelfstandige verwerking. De manier waarop dat gebeurt stemt de leraar af op de behoeften van de leerlingen. Leerlingen die het nodig hebben krijgen extra instructie of begeleide oefening, andere leerlingen werken zelfstandig.

3.2 Groep 0-1 en groep 2

Bij de kleutergroepen werken we volgens het principe Basisontwikkeling; ontwikkelingsgericht onderwijs, waarbij de spelontwikkeling een hoofdrol heeft. Iedere

zes weken staat er een thema centraal in de groep. De gekozen thema's staan daarbij in dienst van de leer- en ontwikkelingsdoelen van het kleuteronderwijs. Het onderwijsaanbod voor de groepen 0-1 en 2 bestaat uit (rollen)spel, expressieactiviteiten, werken met constructiemateriaal, werken met ontwikkelingsmaterialen, kring- en gespreksactiviteiten, beginnende lees-, schrijf- en rekenactiviteiten, Engels en bewegingsonderwijs. Bij rekenen en Engels wordt er tevens gewerkt met de methodes die in groep 3 t/m 8 ook worden ingezet. Ook onze kleutergroepen zijn gebaseerd op het jaarklassensysteem. Homogeen onderwijs bij de kleuters biedt als voordeel dat er minder verschillende niveaus in één groep zitten, waardoor de spelniveaus beter op elkaar aan kunnen sluiten.

3.3 Overgang naar groep 3

Voor de overgang naar groep 3 kijken wij of de ontwikkeling van uw kind ver genoeg is om naar groep 3 te gaan of dat het verstandiger is om te kiezen voor een jaar kleuterverlenging. Daarbij worden alle leerlingen die geboren zijn in de maanden oktober tot en met december gescreend en besproken aan de hand van ons protocol Herfstleerlingen. Ook voor de andere leerlingen kijken wij zorgvuldig naar de ontwikkeling. Wanneer kleuterverlenging (voor herfstleerlingen) of doubleren een optie lijkt, gaat hier een zorgvuldige route aan vooraf waar ouders in gesprekken nauw bij betrokken worden. Het belang van het kind staat altijd voorop. Veelal al eerder, maar uiterlijk zes weken voor het schooljaar nemen we hierin een beslissing. School zal hierin een advies geven en de leerkracht bespreekt dit met ouders.

De kwaliteitsondersteuner is altijd bij dit advies betrokken en kan indien nodig aansluiten bij het oudergesprek. Uiteraard mogen ook ouders in dit gesprek hun mening geven over het meest passende onderwijsaanbod voor hun kind. Ten alleen tijden trachten wij om tot een gezamenlijke beslissing te komen. Mochten ouders en school het (toch) niet eens worden over het meest passende onderwijsaanbod, dan neemt school de uiteindelijke beslissing.

3.4 Groep 3 t/m 8

Om bij de overgang van groep 2 naar groep 3 nog zoveel mogelijk aan te sluiten op de onderwijsbehoeften van de leerlingen, werken wij in groep 3 met hoekenwerk. Dit houdt in dat de leerlingen in de middag activiteiten kiezen waarbij spel en handelen voorop staat. Deze activiteiten zijn, aan de hand van een thema, uiteengezet in verschillende hoeken in de klas.

Vanaf groep 5 krijgen de leerlingen één keer per week huiswerk. Dit bouwt steeds verder op richting groep 8. Zo wennen de leerlingen in aanloop naar het voortgezet onderwijs eraan dat ze ook thuis wel eens taken voor school moeten maken. Ze leren hoe ze hun huiswerk moeten plannen en ze ervaren hoe het is om hier verantwoordelijkheid voor te nemen.

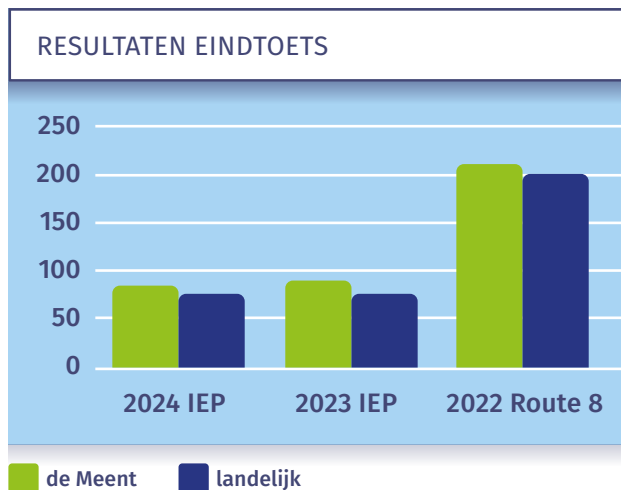
We werken met een aantal verschillende methodes. In nevenstaande tabel benoemen we ze kort. Tijdens de kennismakingsavond aan het begin van het schooljaar lichten de leerkrachten de verschillende vakgebieden en methodes kort toe.

METHODES WAAR DE MEENT MEE WERKT		
VAKGEBIED	METHODE	INZET METHODE ALS
Taal/lezen	Veilig leren lezen (groep 3) Taaljacht (groep 4 t/m 8) Estafette (groep 4 t/m 8) Nieuwsbegrip (groep 5 t/m 8)	Methode
Spelling	Veilig leren lezen (groep 3) Taaljacht (groep 4 t/m 8)	Methode
Rekenen	Getal & Ruimte Junior Rekensprint	Methode
Zaakvakken	Blink Wereld (groep 5 t/m 8)	Methode
Engels	Take it easy	Methode
Motorische ontwikkeling	Basislessen bewegingsonderwijs Pennenstreken (schrijven groep 3 t/m 8) Schrijfdans (groep 1 en 2)	Methode
Sociaal emotionele ontwikkeling	Sociaal Sterke Groep	Methodiek
Sociale redzaamheid	Aantal schoolbrede SEO thema's door het schooljaar heen De verkeersmethode van Veilig Verkeer Nederland	Methodiek
Creatieve vorming	1-2-3 Zing (muziek/dans/drama) Verschillende bronnen voor creatieve inspiratie	Methodiek Bronnenboek

Al onze methodes evalueren we op regelmatige basis, centrale vraag daarbij is of ze (nog) voldoende bijdragen aan de gewenste leeropbrengsten. Daarnaast volgen we de ontwikkelingen in de markt om op basis daarvan onze keuzes te maken. Daarbij hebben we als overtuiging dat het leerkrachthandelen altijd het verschil maakt en niet de gekozen methode op zich.

3.5 Doorstroomtoets groep 8 en schooladviezen

Met ingang van schooljaar 2023-2024 is de eindtoets vervangen door de doorstroomtoets. Het grote verschil met de eindtoets is dat de resultaten bij de doorstroomtoets bindend zijn. In die zin dat als een kind hoger scoort dan het voorlopig schooladvies, dit advies naar boven moet worden bijgesteld. Indien de school hier toch van wil afwijken, dient ze dat te verklaren aan ouders. Is het resultaat lager, dan geldt het eerder gegeven voorlopig schooladvies. Het



definitief schooladvies in groep 8 wordt vastgesteld na de doorstroomtoets en gecommuniceerd met de ouders en de leerlingen. Het basisschooladvies is wettelijk leidend en bindend.

Sinds 2022-2023 nemen wij de IEP toets af (voorheen was dat Route 8). In de grafiek linksonder staan de resultaten van de afgelopen drie schooljaren, waarbij IEP een andere schaalverdeling heeft dan Route 8. Gezien onze populatie hebben wij hoge ambities en streven wij ernaar om ruim boven het landelijk gemiddelde te scoren, ons daarbij realiserend dat geen enkel schooljaar en geen enkele groep hetzelfde is. Afgelopen schooljaar behaalden de leerlingen van groep 8 een score van 84,8, het landelijke gemiddelde was 78.

Naast deze score wordt vooral ook gekeken naar de referentieniveaus. Het referentieniveau waarbij een leerling enkelvoudige opgaven moet oplossen bij rekenen, taalverzorging of lezen is 1F. Bij 2F zijn de taal- en leesopgaven complexer en bestaan ze uit meerdere onderdelen. Voor het rekenen bestaat er nog een ander referentieniveau, namelijk: 1S. Het rekenniveau 1S verwijst naar meer wiskundige opgaven zoals het rekenen met breuken.

Scholen worden hier niet vergeleken met een landelijk gemiddelde, maar met scholen met een vergelijkbare populatie. Voor ons betekent dit dat idealiter 98% van de leerlingen het 1F niveau behaalt en 71% het hogere 1S/2F niveau. Afgelopen schooljaar was dit bij ons 99% respectievelijk 75%. Het zijn cijfers waar de leerlingen trots op mogen zijn. Meer detailinformatie over deze cijfers en onze schooladviezen is te vinden op de website scholenopdekaart.nl en in ons jaarverslag op onze eigen [website](#).

sEind groep 7 krijgen de leerlingen een voorlopig advies (preadvies). Dit wordt besproken met de ouders en de betreffende leerling. Het advies wordt gevormd door te kijken naar kindkenmerken, niet-methode gebonden resultaten en de resultaten van de methodetoetsen. Net als het eindadvies wordt het voorlopig advies opgesteld door leerkrachten van de bovenbouw, de kwaliteitsondersteuners en de directie. Hoewel we ernaar streven zoveel mogelijk eenduidige eindadviezen te geven, kiezen we bij het preadvies vaak voor een dubbel advies. Daarmee willen we ouders en leerlingen stimuleren meerdere scholen voor voorgezet onderwijs te bekijken en een goed passende keuze te maken.

3.6 Doubleren / versnellen

De Wet op het primair onderwijs (Artikel 8, Uitgangspunten en doelstelling onderwijs) schrijft voor dat het onderwijs zodanig ingericht wordt dat leerlingen een ononderbroken ontwikkelingsproces kunnen doormaken. Het wordt afgestemd op de voortgang in de ontwikkeling van de leerlingen. De inspectie ziet erop toe dat scholen deze ononderbroken ontwikkeling voor leerlingen realiseren. Daarbij hoort ook dat scholen, vanaf het moment dat het kind op school komt, de ontwikkeling goed volgen. De meeste leerlingen zullen met het aangeboden onderwijsaanbod in acht jaar tijd de basisschool doorlopen. Voor sommige leerlingen is het nodig dat de school extra ondersteuning aanbiedt en in een enkel geval kan het voor een leerling nodig zijn om te doubleren of te versnellen. De school heeft een sterke voorkeur om leerlingen na groep 5 niet meer te laten doubleren. In uitzonderlijke situaties kan hiervan afgeweken worden.



Uitgangspunt van onze school is dat uw kind overgaat naar de volgende groep, tenzij er zwaarwegende redenen zijn voor doubleren. Deze redenen kunnen liggen op cognitief gebied, op de sociaal-emotionele ontwikkeling van uw kind, of een combinatie hiervan. In de afweging wordt meegenomen dat we verwachten dat het extra schooljaar een meerwaarde zal zijn voor de ontwikkeling van uw kind.

Wanneer doubleren of versnellen een optie lijkt, gaat hier een zorgvuldige route aan vooraf waar ouders in gesprekken nauw bij betrokken worden. Het belang van het kind staat altijd voorop. Veelal al eerder, maar uiterlijk zes weken voor het schooljaar nemen we hierin een beslissing. School zal hierin een advies geven en de leerkracht bespreekt dit met ouders. De kwaliteitsondersteuner is altijd bij dit advies betrokken en kan indien nodig aansluiten bij het oudergesprek. Uiteraard mogen ook ouders in dit gesprek hun mening geven over het meest passende onderwijsaanbod voor hun kind. Ten alleen tijden trachten wij om tot een gezamenlijke beslissing te komen.

Mochten ouders en school het (toch) niet eens worden over het meest passende onderwijsaanbod, dan neemt school de uiteindelijke beslissing.

3.7 Warme overdracht

Om een doorgaande leerlijn te garanderen, vinden we een warme overdracht belangrijk. Zowel van toeleverende instanties (peuterspeelzaal/kinderopvang) naar de Meent, als van de Meent naar het voortgezet onderwijs. Onderdeel daarvan is dat we de scholen een digitaal leerlingdossier geven, waarin

onder andere de IEP- en eindtoetsresultaten zijn opgenomen. Samen met de scholen voor voortgezet onderwijs bekijken we jaarlijks achteraf of de eindadviezen passend zijn geweest.

3.8 Ontdeklab

Een middag per twee weken werken de groepen 4 tot en met 8 in het Ontdeklab. Het doel van het Ontdeklab is om op een gestructureerde en georganiseerde manier de talenten en creatieve ontwikkeling van leerlingen te stimuleren. Principes van het 3-O leren (ondernemen, onderzoeken, ontdekken), komen hierbij aan de orde. Het gaat hierbij werkelijk om ontdekken in de breedste zin van het woord. We willen de nieuwsgierigheid van leerlingen prikkelen en interesse wekken voor onderwerpen waar ze zich wellicht nog niet bewust van waren. Niet het te behalen resultaat maar de beleving staat centraal. Samen iets bedenken, ontwerpen, ervaren en doen. Leerlingen krijgen diverse projecten aangeboden over uiteenlopende onderwerpen, waarin ze nader kennismaken met de wereld om zich heen. Ze gaan in feite op 'ontdekkingsreis' langs de verschillende vakken. Ze gaan samen vraagstukken oplossen; de meest originele en creatieve ideeën ontstaan dan. Deze manier van werken heeft een positief effect op de zelfstandigheid en het verantwoordelijkheidsgevoel. Met het ontdeklab zoeken we nadrukkelijk de verbinding met het innovatief onderwijs en culturele vorming, daarvoor werken we samen met CultuurPlaza de Kempen.

3.9 Innovatief onderwijs

Voorop lopen in toekomstgericht en innovatief onderwijs, het is één van de ambities die in ons strategisch beleidskader is beschreven. Meer nog dan in het recente verleden tonen de huidige omstandigheden aan, hoe belangrijk de inzet en het gebruik van ICT-middelen zijn bij de inrichting van ons onderwijs en in te spelen op de trends van nu en de toekomst. Dit gaat veel verder dan het inrichten van een ICT-landschap alleen. Het gaat om een samenspel tussen beleid (wat willen we), uitvoering (hoe doen we dat) en inrichting (wat betekent dat). Wat is de rol van de leerkracht in het vormgeven en uitvoeren van dit beleid, hoe richten we dit onderwijs in, hoe richten we het kennisveld in, wat kunnen we zelf, waar halen we externe expertise vandaan en hoe geven we dat vorm. Hoe zorgen we daarnaast voor borging van dit proces. Om inhoud en uitvoering te geven aan dit beleid hebben wij een vakleerkracht Innovatief onderwijs. De vakleerkracht geeft vormen van ICT-onderwijs aan alle leerlingen van groep 1 tot en met 8 en relevante onderwerpen komen ook aan bod in ons Ontdeklab. In het nieuwe schooljaar gaan we nadrukkelijker de verbinding leggen met het bedrijfsleven in onze regio.

3.10 Burgerschap en internationalisering

Burgerschap

Bevordering van actief burgerschap en sociale cohesie is belangrijk. Daardoor kunnen mensen, jong en oud, in Nederland op een prettige manier samenleven. Burgerschapsonderwijs draagt daaraan bij door het bevorderen van kennis over de basiswaarden van de

democratisch rechtsstaat en het ontwikkelen van de sociale en maatschappelijke competenties die daarvoor nodig zijn. Het bevorderen van burgerschap is een wettelijk vastgelegde taak van scholen. De Inspectie van het Onderwijs ziet toe op de kwaliteit van dit burgerschapsonderwijs. Meer informatie vindt u in het beleid Burgerschapsonderwijs dat op onze website staat.

Internationalisering

In het verlengde van het Ontdeklab en Burgerschap willen we Internationalisering verankeren in onze visie en beleid. Hoe geven we leerlingen op een gestructureerde wijze een beeld mee van de wereld om hen heen en hun rol en toegevoegde waarde daarin? Wat betekent dat voor ons aanbod, ons leerkrachthandelen en wat zijn de beoogde opbrengsten? De vraag is op dit moment zeer actueel natuurlijk, enerzijds vanwege de ontwikkelingen op het wereldtoneel maar zeker ook in onze eigen Brainportregio. Als school zien we een toename van anderstalige leerlingen. Hun achtergronden zijn enerzijds een verrijking voor ons wereldbeeld en leiden anderzijds tot een behoefte om succesvolle gesprekken met de ouders te kunnen voeren en de leerlingen adequaat te kunnen begeleiden. Gezien de toename van anderstalige leerlingen en ouders op de Meent hebben alle teamleden een cursus Engels gevolgd. Met Brainport Eindhoven zijn we regelmatig in gesprek over actuele thema's.





Sociaal-emotionele ontwikkeling

3.11 Sociale en fysieke veiligheid

Wij vinden een veilig pedagogisch klimaat een vereiste basis voor de optimale ontwikkeling van leerlingen. Daarom hebben we duidelijke afspraken gemaakt over wat wel of niet gewenst is. Het gaat daarbij zowel over sociale als fysieke veiligheid. In iedere groep zijn klassenregels opgesteld die zijn afgestemd op de leeftijd van de groep en passen binnen onze kernwaarden, deze zijn in elk lokaal en openbare ruimtes terug te vinden. Deze regels geven leerlingen houvast doordat er op deze manier makkelijk naar verwezen kan worden. Ze zijn positief geformuleerd; het gewenste gedrag wordt benoemd. De regels hebben betrekking op fysieke en sociale veiligheid en gelden zowel binnen in de groepen, in de gangen als buiten op de speelplaats.

We willen pestgedrag voorkomen door leerlingen bewust te maken van de rollen, zowel passief als actief, die bij pesten horen en van de impact die pesten kan hebben op een ander. Mocht er ondanks deze preventieve aanpak toch een pestsituatie ontstaan, dan worden de stappen uit het pestprotocol gevolgd. Dit vindt u in het beleid Sociale veiligheid dat op onze website staat. Ondanks alle oplettendheid, kun je niet altijd zien wat er gebeurt. We toetsen daarom ook of leerlingen zich fijn en veilig voelen op school. Daarom is het welbevinden een vast agendapunt tijdens oudergesprekken. De onderdelen Hart & Handen van IEP (zie H4) geven een beeld van de sociaal-emotionele ontwikkeling van uw kind en hoe uw kind tegen zijn eigen leeraanpak

aankijkt. Dit beeld kan ook een signaalfunctie hebben. In de groepen 6, 7 en 8 worden tevens leerlingtevredenheidsonderzoeken afgenomen. De resultaten worden besproken met de coördinator sociale veiligheid.

3.12 Sociaal Sterke Groep

Goede omgangsvormen vinden wij belangrijk, daarvoor werken we onder andere met de groepsdynamische aanpak 'Sociaal Sterke Groep'. Het gaat hierbij om een effectieve gemeenschappelijke socialiseringsaanpak voor de hele school.

De hoofddoelen zijn het prettig en correct met elkaar omgaan en het verbeteren van de omgang met elkaar. Belangrijke onderdelen hiervan zijn het gebruik van effectieve conflicthantering, de 7 correcte omgangsregels, het driehoeksgesprek, de sociokring, het naar binnen en buiten gaan en de ok-thermometer.



Onderwijs, goed onderwijs, is een samenspel van team en ouders. Op onze school streven we ernaar dat alle leerlingen de ondersteuning en aandacht krijgen die ze nodig hebben, passend binnen de grenzen en mogelijkheden van onze school. De leerkrachten zijn de eerst verantwoordelijken, ze geven het dagelijks onderwijs en zijn het best op de hoogte van de ontwikkeling van uw kind. Via regelmatige oudergesprekken bespreekt de leerkracht deze ontwikkeling samen met de ouders. Om deze ontwikkeling te monitoren en ondersteunen hebben we een interne en externe ondersteuningsstructuur ingericht. Deze ondersteuningsstructuur richt zich zowel op het team als op de leerling en ouder. In dit hoofdstuk gaan we hier nader op in.

Ondersteuning

4.1 Passend onderwijs

Als school hebben wij een zorgplicht. Dat betekent dat we samen met andere scholen verantwoordelijk zijn voor het bieden van een passende onderwijsplek voor elke leerling. Hierbij staat voorop dat zoveel mogelijk leerlingen naar een reguliere basisschool gaan. De Meent valt onder het samenwerkingsverband PO de Kempen. Binnen het samenwerkingsverband is betrokkenheid het kernbegrip. Betrokkenheid om samen, gebruikmakend van elkaars deskundigheid, aan elke leerling, zo dicht mogelijk bij huis, passend onderwijs te bieden. Ouders worden hierbij gezien als educatieve partner.



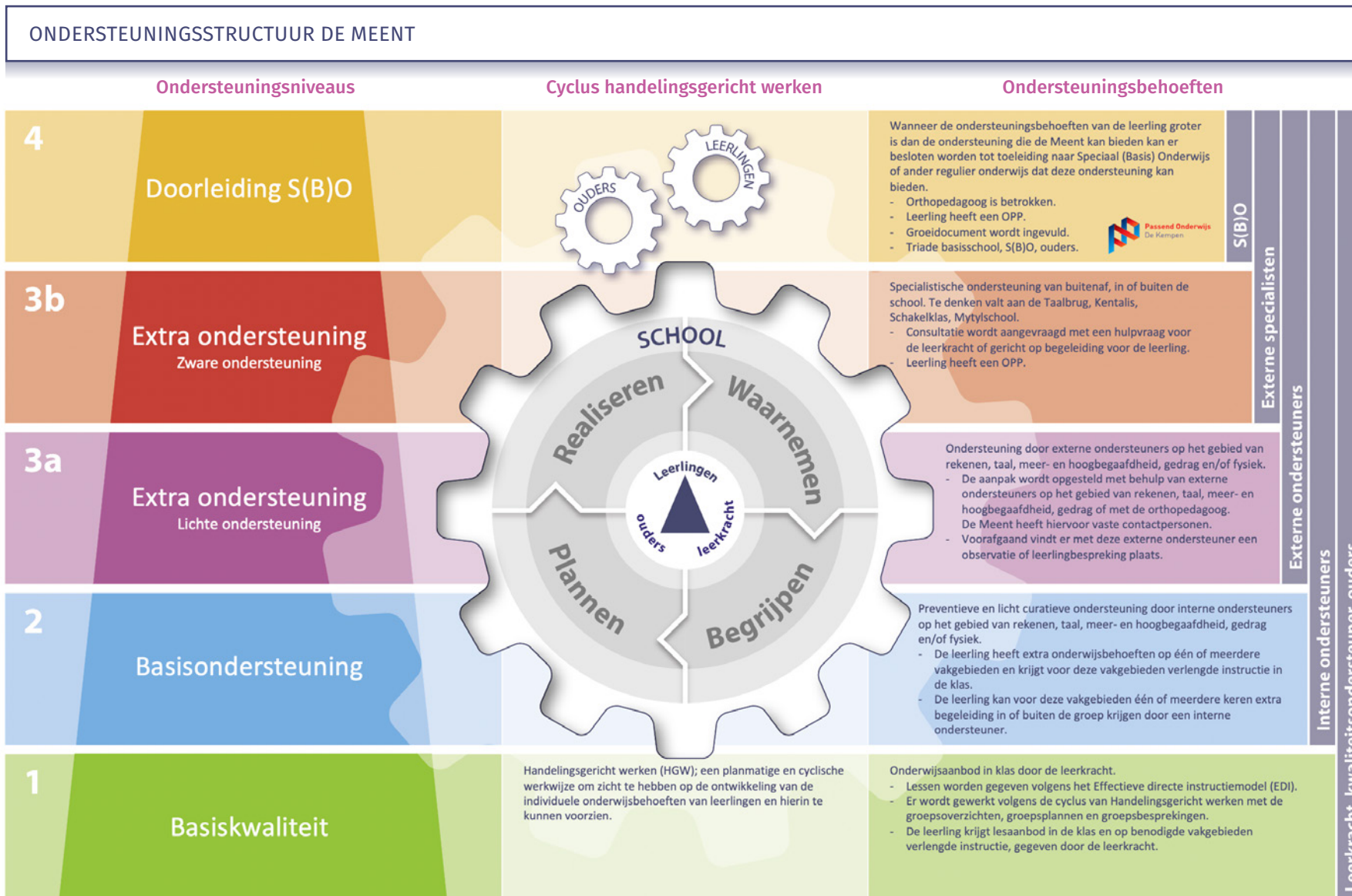
4.2 Kwaliteitsondersteuning

Onze interne kwaliteitsondersteuners zijn verantwoordelijk voor de bewaking van de onderwijskwaliteit. Samen met de directie stellen zij het ondersteuningsbeleid vast en bewaken de uitvoering daarvan. De kwaliteitsondersteuners hebben regelmatig overleg met de leerkrachten en directie over leerlingen met extra onderwijsbehoeften. Zij vervullen hierbij een signalerende, ondersteunende en coachende rol richting de leerkrachten. De kwaliteitsondersteuners sluiten aan bij oudergesprekken, indien de ondersteuning van een kind daarom vraagt.

Tevens maken we als school gebruik van externe ondersteunende expertise zoals een orthopedagoog en gedragspecialist. We werken hierbij samen met andere Kempenkind en De Rungraaf.

In onze ondersteuningsstructuur staan de vijf niveaus van ondersteuning uitgebreid beschreven. Deze is te vinden op de [website](#).





4.3 Groepsplannen en individuele plannen

Afhankelijk van de onderwijsbehoeften van een groep worden waar nodig groepsplannen opgesteld voor de basisvakken rekenen, spelling en/of (begrijpend) lezen. In elk groepsplan staat expliciet beschreven wat de doelstellingen zijn voor de betreffende periode, in welke van de drie instructieniveaus de leerlingen zitten en wat de leerlingen individueel nodig hebben. De kwaliteitsondersteuner ondersteunt de leerkrachten bij het maken en analyseren van de groepsplannen. Voor leerlingen die buiten de gebruikelijke drie niveaus vallen, stellen we een apart plan op. Dat kan betekenen dat we de leerlijn bijstellen. Indien nodig en passend binnen de ondersteuningsstructuur is het mogelijk om begeleiding vanuit de onderwijsassistente in te zetten. Dit vindt bij voorkeur plaats binnen de klas, maar kan ook buiten de klas in een kleine setting plaatsvinden. Leerlingen met meer capaciteiten kunnen gebruikmaken van extra verrijkings- of verdiepingswerk en/of het Leerlab bezoeken. Het Leerlab voorziet voor één dagdeel per week in de extra onderwijsbehoeften die sommige leerlingen hebben. In hoofdstuk 4.7 gaan we hier nader op in.

4.4 Dyscalculie

In het Protocol Ernstige Reken-Wiskundeproblemen en Dyscalculie (ERWD) wordt beschreven wat het onderwijs kan doen aan het signaleren en begeleiden van leerlingen met ernstige reken-wiskunde problemen en hoe er uiteindelijk geconstateerd kan worden of er sprake is van dyscalculie.

Het doel van dit protocol is:

- Het bieden van passend rekenonderwijs aan alle leerlingen, dus ook aan zwakke rekenaars.
- Het bieden van handreikingen om zo rekenproblemen te voorkomen.
- Het bieden van handreikingen om vroegtijdig te kunnen signaleren en te verhelpen.
- Het verbeteren van de rekenexpertise van de leerkrachten.

Leerlingen met rekenproblemen zullen we zoveel mogelijk in de eigen klas ondersteuning geven. Wij maken hierbij gebruik van het drieslagmodel.

4.5 Dyslexie

Onze school heeft de kennis om leerlingen met taal- en leesproblemen te begeleiden. Wij werken volgens de protocollen voor het basisonderwijs voor de groepen 1 t/m 8. Uitgangspunt hierbij is het Protocol Leesproblemen en dyslexie, zoals dat is vastgesteld door het Expertise Centrum Nederlands. Op onze school wordt ingezet op preventie en waar nodig op de behandeling van alle lees- en taalproblemen. Het gaat dus niet alleen om kinderen met dyslexie, maar om alle leerlingen met problemen bij lezen en taal. Als bij uw kind ernstige lees- en/of spellingproblemen gesignaleerd worden, worden door onze school, volgens afgesproken criteria, handelingsplannen opgezet die vervolgens in een dossier opgenomen worden.





Sinds 1 januari 2015 is de gemeente in geval van ernstige dyslexie (ED) verantwoordelijk voor onderzoek en behandeling. Zij hebben hiervoor contracten afgesloten met jeugdhulporganisaties. De gemeenten in Zuidoost Brabant hebben hier samen de volgende stappen over afgesproken:

- **Stap 1:** De school signaleert lees- of spellingsproblemen en/of mogelijke dyslexie en biedt ondersteuning volgens het dyslexieprotocol. Wie er in aanmerking komt voor de ED-vergoedingsregeling staat in: <https://dyslexiecentraal.nl/ouders/wie-betaalt-het-onderzoek-en-de-behandeling-van-dyslexie>
De school legt een leesdossier aan. Hierin staat beschreven welke hulp is ingezet en welke resultaten hierbij behaald worden.
- **Stap 1:** Wanneer blijkt dat de ondersteuning op school niet voldoende aanslaat en er een vermoeden is van ED, dan kunnen ouders een aanvraag indienen voor onderzoek naar ED (diagnostisch onderzoek). Deze aanvraag wordt ingediend bij de gemeente.
- **Stap 1:** Een volledig en inhoudelijk correct leesdossier is een primaire voorwaarde voor toekenning van diagnostiek. Dit dossier dient bij de aanvraag bijgevoegd te worden.
- **Stap 1:** Wanneer ouders een diagnostisch onderzoek aanvragen, checkt de gemeente nogmaals of het leesdossier volledig is.

- **Stap 1:** Wanneer het leesdossier volledig is en het diagnostisch onderzoek wordt toegekend, krijgen de ouders een schriftelijke beschikking thuisgestuurd. Vervolgens wordt het onderzoek gestart. Als er daadwerkelijk ED wordt vastgesteld, wordt er een beschikking opgemaakt, zodat de leerling behandeld kan worden.
- **Stap 1:** Met de beschikking op zak kiezen de ouders vervolgens zelf een zorgaanbieder voor dyslexiezorg. Deze moet echter wel door de gemeente gecontracteerd zijn. De volledige regeling kunt u nalezen op de site dyslexie centraal.

Leerlingen met een dyslexieverklaring kunnen gebruik maken van het ondersteuningsprogramma TextAid om het lezen van teksten makkelijker te maken, zodat de leerling minder energie hoeft te steken in het lezen van een tekst. TextAid is dyslexiesoftware maar dan in de Cloud. Teksten worden hardop voorgelezen terwijl de tekst wordt gemarkeerd. Dit gaat altijd in overleg de kwaliteitsondersteuner en taal-leesspecialist

4.6 Leerlingen met een ontwikkelingsvoorsprong

Voor leerlingen met een ontwikkelingsvoorsprong, of leerlingen die (mogelijk) meer- en hoogbegaafd zijn, wordt het aanbod in de groep zoveel mogelijk afgestemd op hun onderwijsbehoeften. Instructies en verwerking van de lesstof worden afgestemd op wat de leerling nodig heeft. Ook kan het betekenen dat de lesstof voor één of meerdere vakken compact wordt aangeboden. Dat houdt in dat er ruimte ontstaat voor verrijkend werk,

waarbij een beroep wordt gedaan op andere, 'hogere orde', denkvaardigheden van de leerlingen.

4.7 Leerlab

Wanneer dit verrijkende aanbod voor leerlingen niet voldoende is, omdat er vaardigheden zijn (o.a. executieve functies) waar in de groep niet voldoende aan gewerkt kan worden, wanneer een onderzoek uitwijst dat een leerling hoogbegaafd is, of wanneer er een duidelijke noodzaak is omdat de leerling anders vastloopt, kan het zijn dat een leerling wordt aangemeld voor het Leerlab. De leerling wordt besproken met de kwaliteitsondersteuner en er wordt een intakeformulier ingevuld door leerkracht, ouders en waar mogelijk leerling. Wanneer er een duidelijke noodzaak naar voren komt en er doelen geformuleerd zijn, start de leerling met een proefperiode.

In het Leerlab komen leerlingen bij elkaar met zogenaamde 'ontwikkelingsgelijken' om aan hun eigen doelen te werken. Aanbod is er voor de groepen 3 t/m 8. Focus ligt op het 'leren leren' en psycho-educatie. Bij het 'leren leren' gaat het om het ontwikkelen van inzichten en vaardigheden die wezenlijk zijn voor het verwerven en toepassen van kennis. In dat proces zijn taakgerichtheid, doorzettingsvermogen en motivatie (kortom een goede werkhouding) van groot belang. Dit wordt aangeboden binnen vakoverstijgende en nieuwe leerstof. De opdrachten die aangeboden worden vragen om andere denkvaardigheden en laten leerlingen tegen dingen aanlopen waar ze in de klas niet snel mee geconfronteerd worden.

Deelname kan van tijdelijke aard zijn. Wanneer de doelen waar de leerling mee is gestart behaald zijn, kan de deelname aan het Leerlab eindigen. Communicatie over deelname en voortgang verloopt via de leerkracht.

Monitoring: Leerlingadministratie- en volgsysteem

4.8 Inzicht Eigen Profiel (IEP)

Een kind is meer dan rekenen en taal, ook zijn sociaal-emotionele ontwikkeling, leeraanpak en creatief vermogen maken hem tot wie hij is. Een compleet kind is hoofd, hart én handen. Een volgsysteem moet daar rekening mee houden. Niet door een kind af te rekenen op wat het niet kan, maar door inzicht te geven in waar een kind nu staat en aan te geven hoe het zich verder kan ontwikkelen om te worden wie het is. Door betekenisvol toetsen brengt het IEP leerlingvolgsysteem de ontwikkeling én de talenten van het complete kind in kaart. Een uitkomst waarmee we samen met de leerling en ouders inzicht krijgen in de volgende ontwikkelingsstap en we het eigenaarschap van de leerling bij zijn eigen ontwikkeling vergroten. Vanaf schooljaar 2022-2023 werken wij met IEP. Tweemaal per jaar nemen wij de IEP-toetsen af bij de leerlingen van groep 3 t/m 8. De toetsen zijn onder te verdelen in Hoofd (Technisch lezen, Lezen (begrijpend lezen), Taalverzorging (spelling) en Rekenen), Hart (Sociaal-emotionele ontwikkeling) en Handen (Leeraanpak / Executieve functies). De resultaten worden weergegeven op Talentkaarten.





Twee keer per jaar analyseren we de resultaten op verschillende niveaus (school-, groeps- en individueel niveau). Deze analyses worden verwerkt in de groepsplannen. De resultaten en individuele analyse van uw kind worden door de leerkracht tijdens de rapportgesprekken met u besproken.

4.9 Kleuters

Bij de kleuters worden er geen toetsen afgenomen. Na afloop van elk thema worden de doelen in de periodeplanning geëvalueerd op leerlingniveau en op groepsniveau. We volgen hiermee de leerlingen in hun ontwikkeling en houden bij welke doelen wel en niet behaald worden en dan ook nog extra aandacht behoeven. Deze observaties worden verwerkt in IEP voor kleuters.

De ontwikkeling van uw kind wordt door de leerkracht tijdens de rapportgesprekken met u besproken.

4.10 ParnasSys

Op de Meent werken wij met ParnasSys, een leerling-administratie- en volgsysteem voor basisscholen. ParnasSys is de plek waar alle gegevens van de leerlingen, groepen en school wordt verzameld.

Op leerlingniveau worden naast NAW-gegevens ook allerlei andere gegevens opgeslagen. ParnasSys geeft een overzicht van de cijfermatige gegevens als toetsresultaten van methodetoetsen en resultaten van de IEP-toetsen. Verder noteren wij ook niet-cijfermatige gegevens zoals notities van (ouder)gesprekken, observaties en individuele handelingsplannen, indien aanwezig.



Aanmelden

Indien u interesse heeft in onze school, nodigen wij u van harte uit om contact met ons op te nemen. In onderstaand hoofdstuk vindt u meer informatie over de aanmeldprocedure. Het uitgebreide aanmeldbeleid inclusief de procedure omtrent de wachtlijst is te vinden op onze site.

Aanmelden nieuwe leerling groep 1

Zowel bij een vooraanmelding als aanmelding geldt dat wij u graag altijd eerst de school willen laten zien. Hiervoor hebben wij verschillende kennismakingsbijeenkomsten in het schooljaar, deze staan gepubliceerd op onze website. Tijdens deze bijeenkomsten krijgt u een indruk van de sfeer op de school en bent u in de gelegenheid om vragen te stellen. Op basis hiervan kunt u dan een besluit nemen om uw kind daadwerkelijk aan te melden.

5.1 Vooraanmelding

U kunt uw kind aanmelden vanaf de leeftijd van 3 jaar. Is uw kind jonger dan 3 jaar, dan kan nog niet voldoende worden ingeschat of een kind extra ondersteuning nodig heeft in het kader van passend onderwijs. Ouders kunnen wel interesse tonen in een bepaalde school of in meerdere scholen, voordat hun kind 3 jaar is. We spreken in dit geval van een vooraanmelding. Een vooraanmelding heeft geen wettelijke basis. De directeur mag over een vooraanmelding geen toelatingsbeslissing nemen, ook geen voorlopige beslissing. Een vooraanmelding wordt niet automatisch een aanmelding. De vooraanmelding dient definitief gemaakt te worden als uw kind drie jaar geworden is. In dit geval

krijgt u bericht als uw kind drie jaar wordt dat u de vooraanmelding definitief kunt maken middels het invullen van een aanmeldformulier. Deze wordt u door de school toegestuurd. Hierna volgt de reguliere aanmeldprocedure die hieronder wordt beschreven.

5.2 Aanmelden

Wanneer u uw kind wilt aanmelden bij ons op school, zal eerst bekeken worden of er plaats is voor nieuwe leerlingen. Wij streven namelijk naar een maximale groepsgrootte van 25 leerlingen vanaf groep 3. Als uw kind niet geplaatst kan worden, wijst de school u op plaatsingsmogelijkheden bij andere scholen binnen het samenwerkingsverband.

Wanneer u uw kind wilt aanmelden bij ons op school, vindt er een aanmeldgesprek plaats met een van de bouwcoördinatoren of kwaliteitsondersteuners van onze school. U neemt het ingevulde aanmeldformulier mee naar het aanmeldgesprek.

Naar aanleiding van dit aanmeldgesprek onderzoekt de school of er extra ondersteuning nodig is. Binnen zes weken beslist de school of uw kind al dan niet wordt geplaatst en neemt hierbij de eventuele extra ondersteuningsbehoefte van uw kind mee in het besluit. Deze termijn kan indien nodig vier weken worden verlengd. U wordt verzocht de school alle relevante informatie om de eventuele extra ondersteuningsbehoefte van het kind vast te stellen, te verstrekken. Wanneer er een schriftelijk advies, gericht op het (schoolse) functioneren van uw kind, op basis van onderzoeksgegevens van derden aanwezig is, verzoeken wij u hierin inzage te verstrekken. Als ouders/verzorgers hun kind op meerdere scholen

hebben aangemeld, krijgt de school die de eerste voorkeur heeft bij ouders/verzorgers de zorgplicht. Op het aanmeldformulier van de school wordt aangegeven op welke scholen het kind is aangemeld en welke school de voorkeur heeft. Wanneer uw kind definitief is toegelaten, ontvangt u hier een schriftelijke bevestiging van. Kinderen dienen minimaal 10 weken vóór hun start op school aangemeld te zijn. Op deze manier kunnen wij rekening houden met wat wenselijk en haalbaar is voor de plaatsing van uw kind.

5.3 Toelating

Ons uitgangspunt is om de jaargroepen vanaf groep 3 niet groter te laten zijn dan 25 leerlingen per klas, daar kan in voorkomende gevallen van worden afgeweken door interne omstandigheden (bijvoorbeeld doublures of versnellingen) of door incidentele externe omstandigheden. Deze maximale groepsomvang hebben wij gebaseerd om de kwaliteit van het onderwijs zo goed mogelijk te borgen én vanwege het feit dat we als school gebonden zijn aan de grenzen van het gebouw. Onze school staat middenin een woonwijk, waarin geen fysieke uitbreiding van lokalen mogelijk is. Voor leerlingen van wie een broertje en/of zusje al op school geplaatst is, is altijd plaats mits ze de aanmeldprocedure hebben doorlopen. Uitzondering is een plaatsing van meerdere kinderen uit één gezin bij verhuizing; daarbij wordt gekeken naar de mogelijkheden voor plaatsing op het moment van aanmelding. De Meent streeft ernaar om kinderen uit één gezin op dezelfde school te plaatsen. Wanneer dit niet mogelijk is vanwege de groepsomvang,

zullen wij altijd adviseren om het gehele gezin op een andere school aan te melden.

5.4 Onderwijs vanaf 4 jaar

Zes weken voordat uw kind 4 jaar wordt, neemt de groepsleerkracht contact met u op om een afspraak te maken over het komen wennen in de nieuwe groep in de weken voorafgaand aan de vierde verjaardag. Uw kind gaat in principe één ochtend. Mocht uw kind ingedeeld worden bij twee parttime leerkrachten, dan komt uw kind twee ochtenden wennen om beide leerkrachten te leren kennen. De eerste schooldag is op de dag of de dag nadat uw kind 4 jaar wordt.

Voor de groepsvorming mogen alle leerlingen die 4 jaar worden tot en met september starten vanaf de eerste schooldag van het nieuwe schooljaar. Wanneer uw kind meteen na de zomervakantie start, dan krijgt u een aantal weken voor de vakantie een berichtje van ons met de uitnodiging om bij de doorstroomochtend aanwezig te zijn. Kinderen die 4 jaar worden in de laatste zes weken voor de zomervakantie, starten op school na de zomervakantie. Niet alleen zijn de groepen zijn dan vol, maar de ervaring leert dat het voor het groepsproces en de kinderen beter is om niet meer vlak voor de zomervakantie in te stromen.

5.5 Tweelingen

In principe plaatsen wij tweelingen in verschillende groepen. In overleg met de ouders kan hier bij wijze van uitzondering van afgeweken worden.



Aanmelden nieuwe leerling andere school

Als uw kind bij een andere school ingeschreven staat, zal eerst bekeken worden of er plaats is voor nieuwe leerlingen. Als uw kind niet geplaatst kan worden, wijst de school u op plaatsingsmogelijkheden bij andere scholen binnen het samenwerkingsverband. Het uitgebreide aanmeldbeleid inclusief de procedure omtrent de wachtlijst is te vinden op onze site. Het is niet mogelijk om een leerling op onze wachtlijst te

plaatsen wanneer de leerling staat ingeschreven op een basisschool in Aalst-Waalre.

Wanneer u uw kind wilt aanmelden bij ons op school, vindt er een aanmeldgesprek plaats met een van de kwaliteitsondersteuners van onze school waarbij onder andere gekeken wordt of een overstap in het belang is van het kind en school tegemoet kan komen aan de onderwijsbehoeften van uw kind.

Alvorens tot definitieve plaatsing te besluiten wordt de volgende procedure gevolgd; We overleggen met de kwaliteitsondersteuner van de andere school, zodat we gedegen kunnen inschatten of we tegemoet kunnen komen aan de onderwijsbehoeften van uw kind en om ons onderwijs goed kunnen afstemmen op uw kind. Hierbij worden alle gegevens, waaronder het onderwijskundig rapport, opgevraagd die voor de toelating van het kind relevant zijn. Wanneer er voor de aanmelding al een schriftelijk advies, gericht op het schoolse functioneren van uw kind, op basis van onderzoeksgegevens van derden aanwezig is, verzoeken wij u hierin inzage te verstrekken. Ook verzoeken wij u te melden of, en zo ja wanneer, onderzoeken met betrekking tot het schoolse functioneren van uw kind gaande zijn of binnen afzienbare tijd plaats zullen vinden. De school beslist binnen zes weken na ontvangst van de aanmelding of uw kind al dan niet wordt geplaatst en neemt hierbij de eventuele extra ondersteuningsbehoefte van uw kind in aanmerking. Indien de beslissing tot plaatsing niet binnen 6 weken gegeven kan worden, deelt de school dit aan u mede. De termijn kan dan met vier weken

verlengd worden. Van het besluit wordt u schriftelijk in kennis gesteld. Ingeval van toelating van uw kind wordt na plaatsing een verklaring van inschrijving naar de school van herkomst gezonden.

5.6 Samenstelling van de groepen

Leerlingen die bij ons op school zijn toegelaten, worden met inachtneming van de volgende criteria in een groep geplaatst:

- Evenwichtige verdeling van jongens en meisjes.
- Er wordt rekening gehouden met de sociaal emotionele ontwikkeling van het kind. Waar mogelijk wordt er rekening gehouden met de voorkeur voor vriendjes/vriendinnetjes.
- Evenwichtige verdeling van de (zorg)leerlingen over de groepen.
- In principe plaatsen wij tweelingen in verschillende groepen. In overleg met de ouders kan hier bij uitzondering van afgeweken worden.
- Broertjes en zusjes plaatsen wij in verschillende groepen.

Ons uitgangspunt is dat we de groepssamenstelling van groep 1 naar groep 2 niet wijzigen. Bij uitzondering kan hiervan afgeweken worden. Ouders worden daarover geïnformeerd. Bij de doorstroom naar groep 3 wordt opnieuw naar de samenstelling en onderwijsbehoeften van de groepen 2 gekeken. Er wordt onder andere gekeken naar het cognitief niveau, sociaal-emotionele ontwikkeling en sociale contacten. Op basis hiervan wordt een gedegen indeling gemaakt voor de groepen 3. Ouders krijgen voor de zomervakantie de groepsindeling voor het nieuwe schooljaar.



Onderwijs is een deel van de opvoeding en dat doen we samen met de ouders. U kent uw kind het beste en bent partner bij het zoeken naar de juiste wegen om de leerlingen te bieden wat ze nodig hebben. We zijn er trots op dat zoveel ouders als betrokken vrijwilligers helpen om onze school tot een fijne plaats te maken voor onze leerlingen.

We vormen een team rondom het welzijn van uw kind. Dat kunnen we alleen maar goed doen, als we elkaar op de hoogte houden en elkaar helpen. Als we samen kunnen overleggen over wat uw kind nodig heeft en hoe we dat samen kunnen realiseren. Goede open communicatie is daarvoor een voorwaarde. We hebben een aantal middelen die we vanuit school standaard inzetten om te zorgen dat ouders op de hoogte zijn en dat we contact hebben. Wanneer wij zaken signaleren waarvan we denken dat het belangrijk is om die te bespreken, zullen we u benaderen voor een overleg. Mocht er vanuit u behoefte ontstaan aan meer informatie of een gesprek, aarzel dan niet om dit aan te geven. Graag gaan we in gesprek zodat we het samen beter kunnen doen.

Vaste informatiemomenten

6.1 Kennismakingsavond

Aan het begin van het schooljaar is er een kennismakingsavond voor alle ouders, waarbij de nadruk ligt op het ontmoeten en in gesprek gaan met elkaar.

6.2 Oudergesprekken

In de eerste twee maanden van het schooljaar plannen we startgesprekken in waarbij we samen met u en mogelijk uw kind de aandachtspunten van komend schooljaar bespreken, uw eigen input vinden wij daarbij erg belangrijk.

Daarnaast zijn er in de loop van het jaar voortgangsgesprekken gepland waarbij de ontwikkeling van uw kind besproken wordt. Uiteraard kunt u altijd tussendoor met de groepsleerkracht wanneer u behoefte heeft aan een gesprek.

6.3 Rapportgesprek

Twee keer per jaar krijgen leerlingen een rapport en volgt er een rapportgesprek rondom februari en juni (facultatief).



Informatiemiddelen

6.4 De website

Onze website is www.basisschool-demeent.nl. Op onze website vindt u alle noodzakelijke en actuele informatie over onze school.

6.5 De schoolgids

De schoolgids wordt aan het einde van elk schooljaar herzien. De gids wordt digitaal beschikbaar gesteld via onze [website](#).

6.6 Parro

Middels de Parro-app kunnen we de communicatie met u als ouder makkelijk en snel verzorgen. Denk aan de jaarkalender, nieuwsbrieven, klassennieuws, absentiemeldingen en excursies. Ook het inschrijven voor oudergesprekken kan via deze app. Alle ouders hebben een inlogcode voor Parro. Nieuwe ouders worden door de leerkracht uitgenodigd voor Parro.

Ouders op school

6.7 Ouderbetrokkenheid

De hulp van ouders is onontbeerlijk om de leerlingen een onvergetelijke schooltijd te geven. We zijn erg blij met de grote betrokkenheid van ouders binnen onze school. Hieronder geven we kort de verschillende commissies aan die een bijdrage leveren aan de school.

6.8 Oudervereniging

De oudervereniging (OV) van De Meent draagt zorg voor een goede besteding van de middelen uit de jaarlijkse vrijwillige ouderbijdrage. Deze bijdrage is bedoeld om leuke activiteiten (zoals schoolreisjes, kamp, vieringen) voor de leerlingen te realiseren. Dit zijn activiteiten die niet gefinancierd kunnen worden vanuit de rijksbijdrage die de school ontvangt. Ieder jaar stelt de oudervereniging de hoogte van de vrijwillige ouderbijdrage vast. Voor het schooljaar 2024-2025 bedraagt deze vrijwillige bijdrage € 55,- per leerling. Voor leerlingen die na 1 november 2024 instromen is het bedrag naar rato. Voor de facturatie maken wij gebruik van WIS Collect. U ontvangt een e-mail van school, verstuurd vanuit WIS Collect. Overigens mogen alle leerlingen mee doen aan alle extra activiteiten, ongeacht of de bijdrage wel of niet is betaald.

6.9 Oudercommissie

De oudercommissie bestaat uit klassenouders, de activiteitencommissie en de versiercommissie, samen zijn zij heel actief in het organiseren van allerlei activiteiten.

6.10 Klassenouders

In iedere groep is minstens één ouder actief als klassenouder. Deze ondersteunt de leerkracht bij het organiseren van klassikale activiteiten en onderhoudt het contact tussen de groep en de ouders. De leerkracht en klassenouder spreken samen af waarbij ondersteuning wenselijk is, bijvoorbeeld het benaderen van ouders voor hulp bij verschillende

activiteiten in de groep of het informeren van ouders over een groepsaangelegenheid.

6.11 Activiteiten- en versiercommissie

De activiteitencommissie organiseert met name de schoolbrede activiteiten voor zowel de leerlingen als ouders (denk bijvoorbeeld aan Sinterklaas, Carnaval, de Lentemarkt en de Kerstmarkt). De versiercommissie versiert de school (gangen) in de verschillende thema's (lente, zomer, herfst, sinterklaas, e.d.).

U bent van harte welkom om hier aan deel te nemen, indien u interesse heeft of nadere informatie wilt, kunt u contact opnemen met onze eventmanager Sylvia Verstege; s.verstege@bsdemeent.nl.

6.12 Oudertevredenheidsmetingen

We vinden het belangrijk om uw mening te horen over ons als school. Wat doen we goed? Wat kan beter? Uiteraard kunt u altijd bij een van de medewerkers of directie terecht met uw opmerkingen, daarnaast houden we een keer in de twee jaar een oudertevredenheidsonderzoek om te vragen naar uw mening en suggesties voor ons onderwijs. De resultaten worden teruggekoppeld aan de ouders, het team en het bestuur en nemen we mee als input voor onze verdere ontwikkeling.





Gezond gedrag levert ontegenzeggelijk een bijdrage aan het goed in je vel zitten om daarmee optimaal te kunnen leren. Daarnaast hebben we natuurlijk ook een verantwoordelijkheid voor veilige omstandigheden op school. Daarvoor hebben we een BHV-protocol. Mocht uw kind om welke reden dan ook extra (medische) zorg nodig hebben, dan is het belangrijk dat u dit met ons deelt. Vanzelfsprekend staan wij ook in contact met het Centrum voor Maatschappelijke Deelname (CMD) en het team Jeugdgezondheidszorg van de GGD.

Gezond op school

Als school willen we graag meewerken aan gezond gedrag, daarbij denken we aan de thema's gezonde voeding, gezonde leefstijl en duurzaamheid.

7.1 10-uurtje en lunch, nadruk op gezond

We vinden het belangrijk dat kinderen op jonge leeftijd al bewust worden van het belang van gezonde voeding. Leerlingen met een gezondere leefstijl presteren beter op school. Als leerlingen leren hoe ze gezondere keuzes maken in wat ze eten en drinken, draagt dat bij aan een gezonde leefstijl, waar ze de rest van hun leven wat aan hebben en gezondheidsproblemen mee voorkomen kunnen worden: jong geleerd, oud gedaan. Vandaar dat we het belangrijk vinden dat leerlingen voor het 10-uurtje iets gezonds meenemen, zoals fruit, water, melk, een boterham. Frisdrank, snoep, koeken met chocolade, passen niet in dit patroon. Ook voor de lunch adviseren wij u deze zo gezond mogelijk te houden. Ook

hier geldt, geen frisdrank, chips of grote suikerhoudende koeken. Tips over een gezonde lunch voor kinderen kunt u vinden op: [Wat geef ik mijn kind voor ontbijt, lunch en broodbeleg? \(4-13 jaar\) | Voedingscentrum](#)

7.2 Vieren verjaardag

De verjaardag van het (jonge) kind is een bijzondere dag die natuurlijk gevierd moet worden. Vanzelfsprekend ziet er dat bij de kleuters anders uit dan in groep 8. Vooral het vieren vinden we belangrijk, daar hoeft geen uitgebreide traktatie bij. Traktaties op onze school zijn klein, met de nadruk op gezond. Daarin passen geen ijsjes, taarten, chips of grote suikerhoudende producten, deze traktaties zijn dan ook niet toegestaan, dat geldt ook voor cadeautjes bij de traktaties. Leerkrachten doen niet mee de traktaties van uw kind, het samen vieren vinden wij belangrijker dan het meedoen met de traktaties.

7.3 Afval

Duurzaamheid wordt een steeds belangrijker thema in de samenleving. Als school hechten we daar ook waarde aan. Daarbij willen we ouders en leerlingen ervan bewust maken dat 'duurzaamheid' geen abstract woord is en afhankelijk is van je eigen gedrag. Wij vragen u dan ook gebruik te maken van herbruikbare drinkbekers/flesjes en broodtrommels. Eventuele wegwerpverpakkingen en restjes gaan, indien mogelijk, weer mee naar huis. Zo hopen we samen met u en de leerlingen onze afvalstroom te verminderen en bij te dragen aan een beter milieu.

7.4 Beweging

Alle groepen krijgen twee keer per week gymles van de vakdocent gymnastiek. Bewegend leren gaat daarnaast steeds meer onderdeel uitmaken van ons lesaanbod. Zowel in het dagelijks lesaanbod als bij evenementen als bijvoorbeeld de Koningsspelen geven we hier aandacht aan. Ons schoolplein is zodanig ingericht dat het uitnodigt tot bewegen (zowel sportief als voor de fijne motoriek).

7.5 Met de fiets of lopend naar school

We stimuleren leerlingen uit de bovenbouw zoveel mogelijk zelfstandig met de fiets of lopend naar school te komen, dit heeft ook een belangrijke positieve impuls op de verkeersveiligheid. Ook als u uw kind naar school brengt verzoeken wij u dit, om dezelfde redenen, zoveel mogelijk lopend of met de fiets te doen. Daarmee helpt u ook de parkeeroverlast voor de buurt tijdens het halen en brengen tot een minimum te beperken.

7.6 Roken

Vanzelfsprekend is roken zowel in de school als op het schoolplein niet toegestaan, ook niet tijdens evenementen.

Medische zaken

7.7 BHV

Veiligheid staat bij ons als school hoog in het vaandel. Wij willen de fysieke en sociale veiligheid zoveel mogelijk garanderen door duidelijke regels te stellen. Voor de sociale veiligheid verwijzen wij naar hoofdstuk 3.

Een aantal leerkrachten heeft de cursus bedrijfshulpverlener (BHV) gevolgd. Zij worden ingeschakeld wanneer leerlingen zich verwonden en hulp nodig hebben, zorgen voor de registratie van kleine ongelukjes en nemen maatregelen ter preventie. Twee keer per jaar nemen de BHV-ers met alle teamleden de afspraken en routines door omtrent de fysieke veiligheid van de leerlingen en personeel. Twee keer per jaar organiseren we een brandoefening met de hele school. Daarnaast volgt een groot deel van de leerkrachten jaarlijks een training kinder-EHBO.

7.8 Medicijngebruik en allergieën

Als uw kind medicijnen gebruikt, verzoeken wij u dit met de leerkracht te bespreken. Onder bepaalde voorwaarden kan de school meewerken aan het verstrekken van medicijnen aan leerlingen. U dient hiervoor een medicijnverklaring te tekenen. Voor leerlingen met een allergie kunnen ouders een trommeltje op school zetten met speciale traktaties die hun kind wel mag hebben. Als er dan een leerling jarig is, mag iets uit het trommeltje genomen worden. De traktaties bij activiteiten die door school worden georganiseerd, zullen door de school gefaciliteerd worden. Voor leerlingen met een allergie zullen we hierover met de ouders afstemmen. U als ouder blijft zelf verantwoordelijk.

7.9 Hoofdluis

Hoofdluis is op veel scholen een hardnekkig verschijnsel. Effectieve bestrijding is alleen mogelijk wanneer het gezamenlijk wordt aangepakt. Bij de bestrijding van hoofdluis zijn verschillende partijen betrokken.





De school is verantwoordelijk voor preventieve maatregelen en voor het snel informeren en betrekken van ouders bij de bestrijding van hoofdluis. De school stelt hoofdluisouders aan, maar blijft verantwoordelijk voor de stappen die de school dient te ondernemen indien hoofdluis zich voordoet. De school begeleidt en informeert ouders en hoofdluisouders. Het aanstellen van hoofdluisouders is een effectieve manier bij de bestrijding van hoofdluis. Kinderen worden regelmatig op school gecontroleerd door onze hoofdluisouders waardoor vroegtijdige opsporing mogelijk is. De ouders zijn primair verantwoordelijk voor het regelmatig controleren en het verwijderen van hoofdluis uit het haar van hun kind. Het melden van het hebben van hoofdluis aan de school en andere contacten is belangrijk. Voor meer informatie verwijzen wij u graag naar het [protocol hoofdluis](#) op onze website.

7.10 Jeugd(gezondheids)zorg

Onze school werkt samen met het Centrum voor Maatschappelijke Deelname (CMD). Dit doen wij in geval er vragen zijn over de opvoeding, gezondheid of problemen in de gezinssituatie. De jeugdhulp is bedoeld voor kinderen, jongeren (tot 18 jaar, in sommige gevallen tot 23 jaar) en hun ouders. U kunt zelf ook met al uw vragen over opgroeien, opvoeden, de zorg voor uw kind of ondersteuning bij problemen binnen uw gezin terecht bij het CMD van de gemeente Waalre. Het kan dan bijvoorbeeld gaan om vragen over slapen, eten, ontwikkeling, gedrag, zakgeld, alcohol- en drugsgebruik, scheiden of pesten. U kunt hier ook terecht voor al uw vragen over: wmo, minimaregelingen, leerplicht,

mantelzorg, schuldhulp en werk & inkomen. Een consultant neemt vervolgens contact met u op. Afspraken vinden bij u thuis of in een voor u vertrouwde omgeving plaats. Als u het prettig vindt dat een familielid of vriend bij deze afspraak aanwezig is, dan kan dat natuurlijk. Het CMD is telefonisch bereikbaar via telefoonnummer 040-2282500. Van maandag t/m donderdag tussen 8.30 en 17.00 uur, op vrijdag tussen 08.30 en 12.30 uur staan de medewerkers u graag te woord. U kunt ook een e-mail sturen naar cmd@waalre.nl. Kijk voor meer informatie op www.waalre.nl

Onze school werkt daarnaast ook samen met het team Jeugdgezondheidszorg (JGZ) van de GGD Brabant-Zuidoost. Het team bestaat uit een jeugdarts, jeugdverpleegkundige, assistent en een medewerker gezondheidsbevordering. JGZ neemt deel aan de zorgstructuur van de school.

Zit uw kind in groep 2 of 7? Dan ontvangt u een uitnodiging voor een gezondheidsonderzoek. Tijdens dit onderzoek kijken de medewerkers van het team naar de lichamelijke, psychische en sociale ontwikkeling van uw kind. Denk aan groei, gewicht, leefstijl, spraak en taal, maar ook aan gedrag en schoolverzuim. Misschien heeft u zelf vragen? Tijdens het onderzoek kunt u die stellen. Heeft u vragen of wilt u een afspraak maken voor een gezondheidsonderzoek of gesprek? U kunt contact opnemen met de sector Jeugdgezondheidszorg. Kijk op de website www.ggdbzo.nl/ouders en klik op de button 'Ik heb een vraag'. Of bel GGD Brabant-Zuidoost via: 088 0031 414 op maandag t/m vrijdag tussen 8.30 en 17.00 uur. Meer informatie over de jeugdgezondheid van de GGD is te vinden op onze [website](#).

Tot slot vindt u in dit hoofdstuk nog een aantal praktische zaken, mocht u nog eventuele vragen hebben, schroom dan niet om contact met ons op te nemen. Wij helpen u graag.

8.1 Ziekmelden en verlof aanvragen

Als uw kind ziek is, vragen wij u dit 's morgens voor 8.00 uur door te geven via Parro.

Als u verlof wilt aanvragen voor uw kind, dan vragen wij u een mail te sturen naar m.herps@bsdemeent.nl. Kijkt u voor meer informatie naar ons verlofbeleid. Wij hanteren de wettelijke regels bij het verlenen van verlof. Absentiegegevens kunnen worden doorgegeven aan de leerplichtambtenaar.

8.2 Verzuim

Kinderen en jongeren hebben recht op passend onderwijs, maar ook de plicht er gebruik van te maken. Leerlingen zijn volledig leerplichtig vanaf de eerste schooldag van de maand na hun 5e verjaardag. Een adequaat verzuimbeleid is een belangrijk preventief middel om voortijdig schoolverlaten op latere leeftijd te voorkomen en mogelijk andere problematieken te signaleren. Het verzuimbeleid is erop gericht om het verzuim van leerlingen tot een minimum te beperken en om te voldoen aan de wettelijke verplichtingen ten aanzien van de leerplichtwet. Wij registreren daarom elk verzuim en zijn wettelijk verplicht een hoge verzuimfrequentie te melden bij de adviseur leerplicht. Meer informatie kunt u vinden in ons [verzuimbeleid](#).

8.3 Verzekering

Het totale verzekeringspakket van onze school bestaat uit:

- Aansprakelijkheidsverzekering
- Bestuursaansprakelijkheidsverzekering
- Ongevallenverzekering collectief
- Rechtsbijstandverzekering
- Doorlopende reisverzekering
- SVI Plus verzekering

Voor meer informatie verwijzen we u graag naar de [website](#). Onderaan de pagina staan documenten & veel gestelde vragen, waar ook veel informatie te vinden is.

8.4 Privacy

Vanwege de invoering van de AVG heeft de Meent het privacybeleid herschreven en vastgesteld. Het doel van dit document is het beheersen van de risico's t.a.v. privacy door beveiligingsmaatregelen en heldere afspraken met alle betrokkenen (personeel, ouders, partners). U vindt het document in het veiligheidsplan op de website bij praktische informatie. Hieronder lichten we de AVG en consequenties voor onze school toe.

Wet gegevensbescherming

Met de invoering van de Europese wet, de Algemene Verordening Gegevensbescherming (hierna: AVG), zijn de persoonsgegevens van alle Europese inwoners sinds 25 mei 2018 op dezelfde wijze beschermd, ongeacht of hun gegevens zijn opgeslagen in Europa of daarbuiten. De AVG is van toepassing op alle organisaties, dus ook op onze school.





Om de privacy van leerlingen en medewerkers zoveel mogelijk te beschermen, worden foto's en films tijdens sportdagen, schoolreisjes en andere activiteiten in principe alleen gemaakt als het van toegevoegde waarde is. De beelden worden vervolgens alleen via Parro gedeeld. U kunt zelf in Parro aangeven of wij toestemming hebben uw kind te filmen of te fotograferen. Het is voor ouders niet toegestaan beelden van school via andere media te delen of te gebruiken buiten de privé-omgeving. Buiten het schoolgebouw mag er door ouders of verzorgers opnames worden gemaakt van algemene grootschalige evenementen (bijv. Sinterklaas). U mag deze beelden echter alleen gebruiken voor privédoeleinden en niet delen via (social) media.

Er worden geen leerlingenlijsten met adressen en telefoonnummers verspreid. U ontvangt alleen een lijst met voornamen van de leerlingen van de desbetreffende klas. In verband met de beveiliging van ons gebouw hebben wij cameratoezicht. Dit toezicht betreft het schoolplein en de toegangsdeuren. Camerabeelden mogen niet met derden worden gedeeld en worden niet langer dan 10 dagen bewaard. Met de lancering van het normenkader in 2023 worden alle maatregelen en afspraken weer tegen het licht gehouden en uitgebreid. We werken hard aan de invoering van het normenkader. Dit is een proces waar iedereen bij betrokken is. Het allerbelangrijkste is dat we ons allemaal bewust worden van welke persoonsgegevens we verzamelen en hoe we daarmee omgaan.

8.5 Heeft u een probleem/melding?

Onze leerlingen hebben recht op goed onderwijs en een veilige omgeving op school. We gaan pesten, seksuele intimidatie, agressie en geweld actief tegen. Ook besteden wij veel aandacht aan de kwaliteit van ons onderwijs en aan de communicatie met ouders. Maakt u zich zorgen, bent u het ergens mee oneens, heeft u een conflict of hebt u het gevoel dat de veiligheid van uw kind in het geding is? Dan vinden wij het belangrijk dat we het gesprek met u aan kunnen gaan, zodat we er samen iets aan kunnen doen. U heeft hierin de volgende mogelijkheden:

Maak het bespreekbaar op school

Bespreek uw vraag, zorg of probleem in alle gevallen eerst op school, het liefst met de persoon waar het om gaat. Lukt dat niet, dan kunt u contact opnemen met de schoolleiding.

De interne vertrouwenspersoon

Kunt u niet bij hen terecht, dan kunt u of uw kind contact opnemen met één van de interne vertrouwenspersonen. Zij bieden u een luisterend oor, gaan vertrouwelijk met de informatie om en denken met u mee in de te nemen stappen.

Onze interne vertrouwenspersonen zijn Naoual Ait el Maate (n.maate@bsdemeent.nl) en Hanneke Hoevenaars (j.hoevenaars@bsdemeent.nl).

De externe vertrouwenspersonen

Heeft u een melding die u niet op school of met de interne vertrouwenspersoon van school wilt of kunt

bespreken? Dan kunt u contact opnemen met onze onafhankelijke externe vertrouwenspersonen. De externe vertrouwenspersonen zijn: Annelies de Waal (anneliesdewaal@vertrouwenswerk.nl) en Eefje van Antwerpen (eefjevanantwerpen@vertrouwenswerk.nl). Zij bieden u een luisterend oor, gaan vertrouwelijk met de informatie om en denken met u mee in de te nemen vervolgstappen. De eerste insteek is vaak om het gesprek met de betrokkenen op school weer aan te gaan, zodat jullie er samen uit kunnen komen. De vertrouwenspersoon kan u begeleiden in deze gesprekken. Kijk voor meer informatie op de site www.vertrouwenswerk.nl.

De klachtenregeling

Heeft u het idee dat uw melding op school niet goed is afgehandeld en wilt u een klacht indienen, dan kan de interne vertrouwenspersoon van de school of de externe vertrouwenspersoon u hierin begeleiden. De Meent is aangesloten bij de landelijke of regionale klachtencommissie van Onderwijsgeschillen, telefoonnummer 030-2809590, www.onderwijsgeschillen.nl.

De klachtencommissie onderzoekt uw klacht door hoor en wederhoor en geeft een gemotiveerde uitspraak of de klacht wel, niet of gedeeltelijk gegrond is. Aan de uitspraak is meestal een niet-bindend advies voor het bestuur gekoppeld.

De volledige klachtenregeling kunt u vinden op onze [website](#).

De vertrouwensinspecteur

Ouders, leerlingen, docenten, directies en besturen, maar ook vertrouwenspersonen kunnen de vertrouwensinspecteur van de Inspectie van het Onderwijs raadplegen wanneer zich in of rond de school of opleiding (ernstige) problemen voordoen op het gebied van:

- seksueel misbruik (zedemisdrijven)
- seksuele intimidatie
- psychisch en fysiek geweld (waaronder pesten)
- discriminatie en radicalisering

De vertrouwensinspecteurs van de Onderwijsinspectie zijn te bereiken via telefoonnummer 0900-111 3111 (lokaal tarief) wekdagen van 8.00 uur tot 17.00 uur.

Meld-, overleg- en aangifteplicht voor het onderwijs

Als er sprake is van een vermoeden van een zedemisdrijf door een volwassene op school jegens een minderjarige leerling is het personeel wettelijk verplicht dit te melden bij het bestuur. Het bestuur moet dit melden bij de vertrouwensinspectie en wordt eventueel verplicht om aangifte te doen van een mogelijk zedemisdrijf bij politie/justitie (Meld-, overleg- en Aangifteplicht voor het Onderwijs 1999).



Belangrijke e-mailadressen

algemeen	info@bsdemeent.nl
bestuur	bestuur@bsdemeent.nl
medezeggenschapsraad	mr@bsdemeent.nl
coördinator sociale veiligheid	i.musters@bsdemeent.nl
vertrouwenspersonen	j.hoevenaars@bsdemeent.nl n.maate@bsdemeent.nl
oudervereniging	ov@bsdemeent.nl
oudercommissie	oc@bsdemeent.nl

vormgeving en opmaak
Saskia Mpiana, Waalre



Anemonelaan 2 5582 GC Waalre
telefoon 040 223 30 38
info@bsdemeent.nl
www.basisschool-demeent.nl